

VENDREDI 15 JUIN 2007

N 49 560

0,85 €

LE PROGRES

www.leprogres.fr

Edition de LYON - VILLEURBANNE - CALUIRE-ET-CUIRE

Echecs : Christophe Leroy décode Lewis Carroll



/ Joel Pélissier

Le président du club d'échecs du Rhône a résolu la partie évoquée par l'écrivain il y a 136 ans. Démonstration dimanche à Lacroix-Laval.

DERNIÈRE PAGE

LE PROGRÈS

www.leprogres.fr

100M - VILLEGIATURE - CANNES ET CLOU

TEN S LIBRE

Christophe Leroy fait échec au mystère

Exclusif. Le président du Comité Rhône Echecs a décodé l'énigmatique partie d'échecs que Lewis Carroll a introduite au début du récit « De l'autre côté du miroir », la suite de « Alice au pays des merveilles »

En 1871, l'écrivain anglais Lewis Carroll publie la suite de son roman "Alice au pays des merveilles", qu'il intitule "De l'autre côté du miroir et ce qu'Alice y trouva". Il l'ouvre sur le dessin d'une mystérieuse partie d'échecs avec une invitation à la décrypter, que les spécialistes du jeu et de la littérature n'ont cessé, depuis, de tenter de résoudre. Sans succès.

Le mystère restait entier depuis 136 ans

Les onze coups remportés par le pion blanc laissent perplexes. On y retrouve la Reine blanche, la Reine rouge, le Cavalier blanc, le Cavalier rouge... mais l'alternance des coups déconcerte, même si l'échec et mat final répond aux strictes règles du jeu (1).

En 1999, Christophe Leroy, joueur d'échecs international, est sollicité sur le décodage de la partie d'échecs la plus célèbre de la littérature, par l'ensemble lyonnais NOAO, qui réalise une exposition exhaustive autour de l'écrivain.

Christophe se pique au jeu, découvre la littérature sur l'auteur-culte des Anglais, Part à Oxford sur les traces de Carroll.

Après des années de cogitations, d'impasses, de deductions, de recoupements, puis de révélations, il pense avoir trouvé LA solution de l'énigme. Forcément limpide.

Chaque pièce

est un personnage "Un jour, en traversant la Saône, j'ai refait en pensée les coups de la partie et j'ai eu une révélation: en fait, chaque pièce est un personnage sur lequel il fallait mettre un nom. Du coup, c'était lumineux", explique-t-il.

Lumineux, mais encore ? Partant du principe qu'Alice personnifie le Pion blanc, Christophe en déduit que le Roi et la Reine blanche incarnent forcément les parents d'Alice, la Reine rouge serait la Reine Victoria, la Tour représente la société, le Cavalier

rouge Charles Dodgson (le vrai nom de Lewis Carroll) et le Cavalier blanc Lewis Carroll lui-même (voir encadré)...

"Des lors, ce n'est plus seulement une partie d'échecs, c'est une histoire que Carroll raconte sous forme de message codé, en faisant évoluer les personnages au coup par coup".

L'histoire d'une petite fille pas comme les autres, qui évolue sur l'échiquier de la vie, l'histoire de sa relation privilégiée avec l'auteur, l'opposition des parents, le carcan moral de la société.

Sur l'échiquier, les pièces - donc les personnages - se regardent ou se tournent le dos et l'histoire se déroule. Limpide, en effet.

La-haut, un écrivain original attendait depuis 136 ans qu'on le comprenne, enfin.

Françoise Monnet

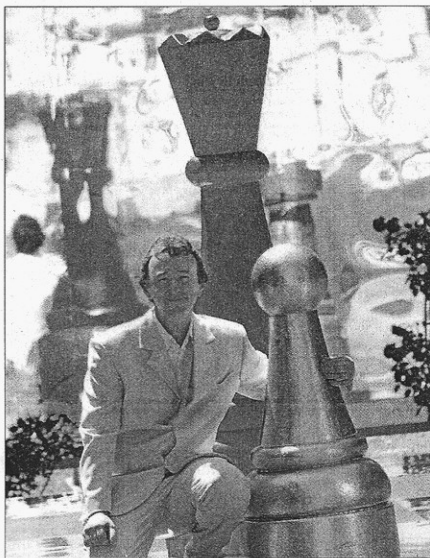
> (1) En Angleterre la Reine remplace notre Dame et Carroll a choisi, volontairement, des pièces rouges et blanches.

> Dimanche 17 juin à 15 heures au Domaine de Lacroix-Laval, Christophe Leroy jouera grandeur nature la partie d'échecs de Lewis Carroll, en collaboration avec Isabelle Moulin Saint-Pierre, directrice artistique de NOAO. Il dévoilera son échec, sur l'échiquier géant installé pour l'occasion. Thé glacé offert aux participants.

> Exposition philatélique « Alice et le maître d'échecs », du 19 juin au 31 juillet au comité Rhône Echecs, 3 rue de l'Anglie, Lyon 69e. Tél. 04 78 28 85 87.

> Exposition « Jardins et merveilles, le miroir d'Alice », au domaine de Lacroix-Laval jusqu'au 17 septembre. Route de Saint-Bel à Marcy-Étoile. Tél. : 04 78 87 87 00

> Site du Comité Rhône Echecs : <http://www.echecs-histoire-litterature.com>



« J'ai pris cette partie comme un défi. Carroll cherche la bagarre, je relève le gant »

Photo J.-M. Philippot

« Alice » a réellement existé

Si le pays des merveilles sort vraiment de l'imaginaire de Lewis Carroll, Alice, en revanche, a réellement existé. Elle s'appelait Alice Liddell et c'était la fille du doyen de Christ Church à Oxford. Lewis Carroll, de son vrai nom Charles Lutwidge Dodgson, qui était aussi photographe,

mathématicien et joueur d'échecs, écrivit son roman pour Alice, de vingt ans sa cadette, et en fit son modèle photographique préféré, avant d'être évincé par la famille Liddell.

La vraie Alice grandit, et ce ne fut pas un conte de fées : elle connut une idylle avec le

fils de la reine Victoria mais finit par épouser un propriétaire terrien. Désargentée, elle échappa à la ruine en vendant à prix d'or les manuscrits originaux que lui avait offert, pendant son enfance Lewis Carroll, devenu entre-temps une icône littéraire en Angleterre.



En partenariat avec Lyon-Communiques.com / Communiqué le 21/07/2007

La partie d'échecs issue de l'oeuvre de Lewis CARROLL décodée après 136 ans !

Les animations du dispositif « Rhône Vacances », côté jeu d'échecs, se poursuivent tant au Domaine de Lacroix-Laval (Marcy l'Etoile) qu'au lac des sapins (Cublize). Voir tous les détails dans notre communiqué du 5 juillet dernier : <http://www.comite-rhone-echecs.com/rv/com5juillet.doc>

Par ailleurs, le Conseil général du Rhône et le Domaine de Lacroix-Laval vous invitent tout l'été à l'événement « Jardins et merveilles : le miroir d'Alice » <http://www.lacroix-laval.com>

Dans ce cadre, le Comité Rhône Echecs fait de même avec « Alice et le Maître d'échecs » <http://www.echecs-histoire-litterature.com>

Toutefois, les organisateurs font une annonce complémentaire à ces 2 événements...

... Mais ne peuvent s'empêcher de vous lancer tout d'abord un « avertissement » à l'aide d'une citation que Lewis CARROLL, auteur d'Alice au pays des merveilles, avait fait dans sa prime jeunesse : « Lecteur, oseras-tu pénétrer encore une fois dans la caverne du grand magicien ? Si tu manques de courage, arrête-toi-là, ferme ces pages, n'en lis pas plus ! » (Lewis CARROLL – La canne du destin).

Vous voilà donc prévenus.

La mystérieuse partie d'échecs issue du récit « De l'autre côté du miroir et ce qu'Alice y trouva » (suite d'Alice au pays des merveilles) s'avère être une partie à codes avec une lecture à plusieurs niveaux.

Nous ajoutons que depuis 1871 (!) date de la sortie du roman, cette partie est restée mystérieuse malgré les recherches de nombreux spécialistes. C'est bien une partie d'échecs mais avec une alternance de coups quelque peu déconcertante, même si l'échec et mat final répond strictement aux règles du jeu...

Toutefois, en 1999, grâce à une exposition exhaustive sur Lewis CARROLL intitulée le « Jardin Secret » réalisée par l'Ensemble NOAO (<http://www.ensemblenoao.com>) et en particulier par sa directrice artistique Isabelle MOULIN SAINT-PIERRE, Christophe LEROY, Président du Comité Rhône Echecs et délégué général du club Lyon Olympique Echecs, commença à s'intéresser au décodage du langage échiquéen de l'écrivain anglais.

Cette grande aventure partit d'une simple question qu'Isabelle MOULIN SAINT-PIERRE posa à Christophe LEROY « Pouvez-vous nous dire à quoi vous fait penser cette partie d'échecs ? » ... et l'aventure commença !

Afin d'y répondre, des littéraires, des scénographes, des plasticiens, des ethnobotanistes et des joueurs d'échecs se sont mobilisés autour de ces découvertes passionnantes et inédites, étoffées au fur et à mesure des années, parmi lesquelles un voyage « sur les traces de Lewis CARROLL » effectué récemment par Christophe LEROY à Oxford et Londres.

Quels éléments nous autorisent à affirmer que ces découvertes, restées jusqu'alors confidentielles, sont véritablement inédites ? Comment cette partie, pourtant visible par tous dans l'œuvre de Lewis CARROLL, a-t-elle gardé si longtemps ses secrets ? Comment se fait-il que l'auteur lui même s'est permis en décembre 1896, soit 25 ans après la 1ère édition, de laisser d'autres pistes à ses lecteurs sans que personne ne trouve la solution ?

Christophe LEROY a fait de multiples recoupements après la lecture de dizaines de revues ou livres qui ont été acheminés à son domicile ou au centre des échecs lyonnais situé au 3, rue de l'Angile à Lyon 5ème, là où gravite depuis plus de 17 ans tous les joueurs d'échecs de la région... Ces recoupements lui ont permis de constater que cette partie n'avait en fait jamais été correctement lue, étudiée ni décodée...

Il y voit une demande en mariage mais qui a été finalement refusée, rendant le poète anglais encore plus mélancolique qu'à son habitude... mais lui permettant d'écrire un 2ème chef d'œuvre.

Estimant que cette partie était d'une poésie infinie et méritait d'être connue (et même reconnue), Christophe n'hésite pas à déclarer : - Je considère qu'elle appartient au « patrimoine mondial de l'humanité littéraire. » ... avec la forte impression d'avoir finalement retrouvé un précieux texte de l'écrivain anglais... nous permettant d'avoir une lecture bien différente de celle communément admise pour « De l'autre côté du miroir et ce qu'Alice y trouva. »

Voilà pourquoi depuis plusieurs mois, avec une équipe de passionnés, il s'est évertué à vous apporter sur le site <http://www.echecs-histoire-litterature.com> des clés pour permettre au plus grand nombre de le rejoindre dans cette aventure passionnante !

Voilà pourquoi les dirigeants du Domaine de Lacroix-Laval et du Conseil général du Rhône ont accepté d'introduire l'opération « Alice et le Maître d'échecs » dans leur programmation estivale...

Par ailleurs, la belle exposition du Domaine de Lacroix-Laval « Jardins et merveilles : le miroir d'Alice » est un complément non négligeable à cette compréhension qui vous permettra de plonger dans cet univers merveilleux, inventé par son auteur Charles Lutwidge DODGSON alias Lewis CARROLL, qui a su, dans une époque victorienne quelque peu austère, s'autoriser à voir les choses autrement... de manière carrollienne ! (Les visites sont possibles du mardi au dimanche de 10h à 17h - fermé le lundi).

Une « terrasse-jardin » attenante à la salle d'exposition spécialement créée et végétalisée pour l'occasion, montre au visiteur à quel point la nature est importante dans l'œuvre de Lewis CARROLL. (Conception paysagère de Stéphane CROZAT, ethnobotaniste)... Le lien <http://www.lacroix-laval.com/actualite.htm> vous permettra de découvrir un programme estival étourdissant !

Ainsi les pièces de ce vaste projet sont en place et le Domaine de Lacroix-Laval, après 136 ans d'attente (!), peut enfin vous soumettre le pourquoi et le comment de cette partie mystérieuse...

Pour cela, nous vous donnons rendez-vous le mercredi 25 juillet à partir de 16h30 pour une mini découverte de cette énigme puis, d'une façon beaucoup plus complète, les dimanches 19 août et 16 septembre à partir de 15h pour l'animation appelée la « Tea

Party. » Des dizaines de livres sur CARROLL, des centaines de photos et une conférence qui vous transportera directement au XIXème siècle ! A cette occasion, un thé glacé sera offert à tous les participants !



Le pion blanc (Alice) joue et gagne en 11 coups

⇒ Voir le diagramme qui nous a inspiré

⇒ Voir le diagramme animé

⇒ Apprendre à jouer aux échecs avec Alice

⇒ Lire la préface de l'édition 1896

⇒ Obtenir des clefs de décodage

⇒ Voir les rendez-vous

⇒ **Extraits de nos précédentes conférences**

Dans le cadre de la « Tea Party » un superbe échiquier de miroirs de 64 m² a été réalisé au Domaine de Lacroix-Laval face à son château du XIXème siècle et son jardin à la Française :

Mis en place et construit par le personnel du Domaine de Lacroix-Laval cette magnifique réalisation de 64 m² est composée de miroirs géants dont l'assemblage crée une étonnante impression de profondeur. Le lien http://www.echecs-histoire-litterature.com/photos_semaine3.html vous permettra de vous rendre compte de cette belle réussite.

Notons que cet échiquier a été financé par le Comité Rhône Echecs, de nombreux donateurs individuels et de nombreux partenaires tels que la Fédération Française des Echecs et les structures régionales et départementales d'échecs accompagnée d'AXA France région Sud Est, de la société SPIE BATIGNOLLES SUD EST, de l'Union des Entreprises du Paysage Rhône-Alpes et Auvergne, de l'Hôtel Beaulieu, de Champion Rillieux Village, de la Maison Courtieu, la Librairie « A plus d'un titre » et de la banque Société Générale le plus fidèle des partenaires du Comité Rhône Echecs et du Lyon Olympique Echecs (Plus de 10 ans !).

Le saviez-vous ? En prenant le petit train de Saint-Paul à Lyon 5ème à 50 mètres du Comité Rhône Echecs situé au 3, rue de l'Angile à Lyon 5ème. Vous pouvez vous retrouver en 12 minutes à Charbonnières-les-Bains à quelques centaines de mètres du château du Domaine de Lacroix-Laval. N'hésitez plus à nous rejoindre !

Ici le lien du programme « Alice et le Maître d'échecs » au Domaine de Lacroix-Laval : http://www.echecs-histoire-litterature.com/docs/programme_lacroixlaval.pdf

Par ailleurs, une exposition philatélique très importante sur le thème d'Alice et du jeu d'échecs a été aussi mis en place au siège du Comité Rhône Echecs. Les visites sont possibles jusqu'au 31 juillet puis reprendront du 1er au 30 septembre de 14h à 18h30. Vous êtes intéressés par quelques enveloppes, timbres et cachets commémoratifs de la manifestation « Alice et le Maître d'échecs » http://www.comite-rhone-echecs.com/photos_alice_ext.html ? N'hésitez pas à passer commande sur le site : <http://www.echecs-histoire-litterature.com/boutique.html>

Explications sur ce lien : <http://www.echecs-histoire-litterature.com/docs/timbre.doc>



The
Lewis Carroll
Society

Carroll-Related Events

<http://lewiscarrollsociety.org.uk>

Londres, le 30 mai 2007

Jardins et merveilles: le miroir d'Alice
Domaine Lacroix-Laval, France

Until 16 Sep 2007



A festival comprising a series of events, exhibitions and a conference in celebration of Alice and the game of chess.

A magnificent 64m² reproduction of Alice's chess game is set up in the grounds of the chateau.

On June 17th there will be a 'Tea Party' at which the solution of the chess game evoked in 'Through the looking glass' will be presented for the first time, followed by a chilled tea party.

For full details of events and this extraordinary chess game, visit the website.

Website: http://www.echecs-histoire-litterature.com/index_eng.html

Le blog de la championne du monde Susan Polgar

<http://susanpolgar.blogspot.com>

WELCOME! THIS SITE IS WHERE I PROVIDE CHESS ENTHUSIASTS WITH UPDATES ON MY ACTIVITIES, INTERESTS AND IMPORTANT CHESS NEWS FROM AROUND THE WORLD. EVERYONE CAN PRODUCTIVELY DISCUSS OR ASK QUESTIONS ABOUT VARIOUS CHESS ISSUES! YOUR CONTRIBUTIONS & COMMENTS ARE WELCOME! PLEASE KEEP IT CIVIL & RESPECT OTHERS! POSTS THAT VIOLATE THIS GUIDELINE WILL BE DELETED. THERE WILL BE CHESS TIPS OR FUN PUZZLE EVERYDAY. ENJOY! - WIN WITH GRACE, LOSE WITH DIGNITY!(TM) - 2007 SUSAN POLGAR ©

SATURDAY, MAY 26, 2007

A French Spectacle!



“Gardens and wonders : Alice’s mirror”

from may 12th to September 16th in the Lacroix-Laval grounds

Press release - Friday, May 24th 2007

Take an appointment with Lewis CARROLL, Alice and the white rabbit... and a mysterious literary enigma dealing with chess, drawn from “Through the looking glass

and what Alice found there...’

During the opening ceremony of “Gardens and wonders : Alice’s mirror”, Mr. Maurice POUILLY, chairman in charge of the sports and the parks of the Conseil general of the Rhône departement accompanied by Mrs My-Trang ECKHARDT, head of the Lacroix-Laval grounds, presented the summer programme of the grounds which this year should prove to be somewhat “marvellous and mysterious.”

Indeed, an exhibition, events, workshops for younger and older people should delight most people. This programme seems to be turning into a great family festival, since there were already lots of visitors on May 10th at 11:00 !

Thus, the park and the castle are receiving Lewis CARROLL, Alice and the white rabbit as well as the mysterious chess game drawn from the 2nd volume of the adventures of Alice in Wonderland “ Through the looking glass and what Alice found there...”

Let yourself be tempted and enter this marvellous dream by clicking on <http://www.lacroix-laval.com/presse>

The exhibition (on a scenography of l’Ensemble NOAO)

It transports the visitor into a universe of wonders created by its author Charles Lutwidge DODGSON alias Lewis CARROLL, who knew in a somewhat austere Victorian period, how to look at things in an unusual way – in other words ... in a Carrollian way!

A “garden-terrace” next to this room created and adorned with plants for the occasion, shows the visitor how much nature was important in Lewis CARROLL’s work. (Landscape Design of Stephan CROZAT, ethnobotanist).

Events

* Literary breakfasts with the In Time Company: dates to remember May 20th at 10:00.

• Concerts on Saturdays at 17:00 from June 2nd.

- Entertainment for the children from the age of 4...On Wednesdays and Saturdays.
- Information and booking 04.78.87.65 .65 or lacroixlaval.animation@rhone.fr

* Film shows in the Pré : 1st night on June 29th with Peter Pan.

* The 'Tea Party' the solving of the chess game evoked in 'Through the looking glass'
On June 17th first explanation for everyone followed by a chilled tea party.

Since 1871, this game had remained mysterious. However, in 1999, thanks to an exhaustive literary study carried out by l'Ensemble NOAO and in particular Isabelle MOULIN SAINT-PIERRE, Christophe LEROY, head of the Comité Rhône Echecs and délégué général of Lyon Olympique Echecs, made enthralling new discoveries, gathering momentum year by year, particularly on a trip which he took to Oxford and London.

In July 1999, Isabelle put this simple question to Christophe " Can you tell us what this game of chess makes you think of ? "... and the adventure started !

The Lacroix-Laval grounds and the Comité Rhône Echecs will privately introduce this mysterious game to you, inviting you to come every 3rd Sunday of every month for glimpses of the answer which is likely to take you quite far !

The staff of Lacroix-Laval, helped by a sculptor for the chess games, made great efforts to be able to manage all these events. Judge for yourselves by looking at one of their works: a chess-board of mirrors which is now situated in the castle and its splendid French style garden !

If you want some precise information on the solving of this chess game

Do not hesitate to contact Christophe LEROY:

Tel. 06 10 60 60 75 - comiterhoneechecs@wanadoo.fr

Site: <http://www.echecs-histoire-litterature.com>

Get ready to rack your brains and to take long walks

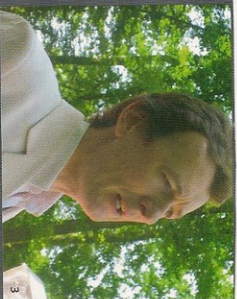
See you soon for more news of the wonders – <http://www.lacroix-laval.com>



LYON-INTERNATIONAL

Magazine

ÉTÉ 2007 - N° 47



Jardins et merveilles

présente jusqu'au 16 septembre "Jardins et merveilles, le monde d'Alice" une exposition autour de l'œuvre de Lewis Carroll. Christophe Leroy (Président du comité rhône-alpins) déchiffre sur l'échiquier géant -proposée au château- l'enigme "code" (inventé par Lewis Carroll en 1896), expliquant la place du pion "Alice" et la stratégie qui permettra à l'enfant de passer "au delà du miroir". Tél. 04 78 87 69 66 / www.laroux-lyon.com

3 - Sur l'échiquier géant, Christophe Leroy dans le rôle de Lewis Carroll.

4 - Christophe Leroy explique les pions pour accéder au monde d'Alice.

5 - Christophe Leroy, l'explorateur du monde d'Alice.



REPORTAGE



Building a wonderland

By Malcolm Pein

Last Updated: 12:01am BST 23/05/2007

If you happen to be holidaying in the Rhône Valley this summer then I can recommend a trip to an exhibition entitled *Gardens and Wonders: The mirror of Alice* being staged at a 19th century château in the Park of Lacroix-Laval.

The Rhône Chess Federation, in co-operation with the management of the château, are creating a 64-square-metre chess board with giant mirrors which will depict chess games and scenes from *Alice in Wonderland*.

There will also be a chess philately exhibition and marble chess sets in the grounds for members of the public to play on.

A couple of miniatures : in both, one side appeared to be in cloud cuckoo land.

V Belov (2600) - V Akopian (2700)

Aeroflot Open Moscow (5) - Ruy Lopez Marshall

1.e4 e5 2.Nf3 Nc6 3.Bb5 a6 4.Ba4 Nf6 5.O-O Be7 6.Re1 b5 7.Bb3 O-O 8.c3 d5

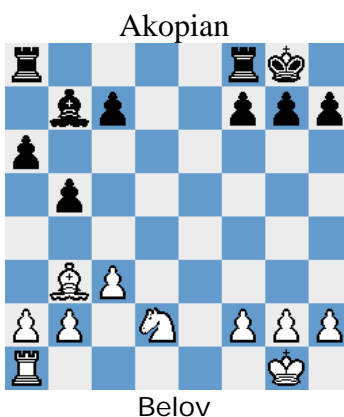
9.d4 exd4 10.e5 Ne4 11.Nxd4 (11.cxd4 is the main line)

11...Nxe5 12.Bf4 Bf6 13.Bxe5 Bxe5 14.Nf3 (Bxd5 appears to be a strong threat but Black has seen it all)

14...Bg4! 15.Qxd5 (Now if 15.Bxd5 Bxf3 16.gxf3 Nxf2 17.Kxf2 Qh4+ 18.Ke2 Qxh2+ 19.Kd3 Rad8 wins; or 15.Bxd5 Bxf3 16.Qxf3 Qxd5 17.Rxe4 Rad8 18.Re1 Qxf3 19.gxf3 Rfe8 threatening Bxh2+ with a big advantage in the endgame)

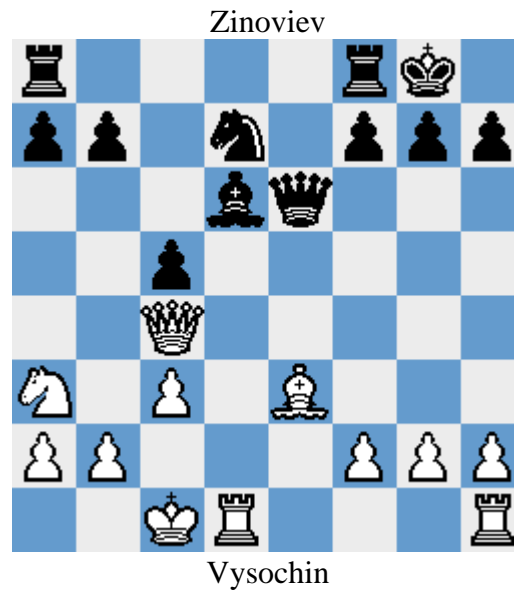
15...Bxf3 16.Qxe5 Qh4! 17.Rxe4 (17.Rf1 Qg4 18.g3 Qh3 mates)

17...Qxe4 18.Qxe4 Bxe4 19.Nd2 Bb7 0-1 Black centralises his rooks and the endgame is lost.



S. Vysochin – T. Zinoviev
Ukrainian Team Ch Alushta
Sicilian c3

1 e4 c5 2 c3 d5 3 exd5 Qxd5 4 d4 Nc6 5 Nf3 e5 6 Nxe5 Nxe5 7 dxe5 Qxe5+ 8 Be3 Nf6 9 Bb5+ Bd7 10 Bxd7+ Nxd7 11 Qa4 Qe6 12 Na3 Bd6? 13 O-O-O O-O? 14 Qc4! 1-0 Black loses a piece after Qd5.



Final position after 14.Qc4



Christophe
Leroy

PARIS
NICE
LYON
MARSEILLE

COTE

Par Audrey Dupont
Photo Christelle Viviant

Échec et... mat !
Checkmate!

Chief representative of the Lyon Olympiques Échecs chess club, he has astonished the world by solving the mystery of Lewis Carroll's chess game.

Le délégué général du Lyon Olympiques Échecs surprend le monde entier en résolvant l'énigme de Lewis Carroll.

À croire que son nom le prédestinait à vouer sa vie au Roi des jeux. C'est en cinquième et par son père que Christophe Leroy découvre les échecs. Rapidement pris de passion pour ce jeu de tactiques, il multiplie les parties contre ses camarades, dévore les livres de stratégies, s'inscrit dans un petit club à Vaulx-en-Velin et en moins d'un an, devient champion de la ville. Son niveau est plus que prometteur. Aussi, s'inscrit-il en 1985 à l'Échiquier Lyonnais, devenu aujourd'hui le Comité Olympique Lyon Echecs dont il est l'actuel président.

Une énigme vieille de 136 ans

C'est sur un appel de l'ensemble lyonnais NOAO en juin 1999, que la vie de Christophe va basculer. Cette association de scénographes et d'amateurs de littérature organise alors une exposition autour de Lewis Carroll. Rapidement, elle sollicite notre joueur d'échecs international pour décoder la célèbre et très énigmatique partie, glissée par l'auteur au début de son livre « De l'autre côté du miroir ». Christophe ne connaît rien de Lewis Carroll. Curieux, il se procure le livre, rencontre le collectif qui l'abreuve d'informations sur l'auteur et se pique de trouver la solution. « Ce problème n'avait ni queue ni tête, on jouait les rouges contre les blancs, 14 coups blancs contre 3 coups rouges, alors que d'habitude on alterne. Ça n'avait pas de sens ». C'est le début d'une obsession qui ne le quittera plus. À force de lectures, d'informations glanées ça et là dans des magazines où des livres du XIX^e siècle, Christophe parvient à force de cogiter à approcher la solution. Chaque pièce est en fait un personnage réel et la partie qui se joue raconte une histoire : celle de l'échec d'un amoureux transi, Lewis Carroll qui s'est vu refusé la main d'Alice. Sur 21 coups, Christophe n'a l'explication que de 18. En 2007, il se rend à Oxford, lieu réel de l'histoire et résout l'énigme en se promenant sur la forteresse de Londres. Depuis, Christophe a rédigé l'histoire de cette formidable aventure et l'explication de cette énigme vieille de 136 ans. Il ne lui reste plus qu'à trouver un bon éditeur qui le publiera en anglais et français of course ! Son rêve ? Retourner à Christchurch mais pour se détendre cette fois-ci...

As if predestined by his kingly name, Christophe Leroy first learned to play chess from his father, when he was about thirteen. He was soon completely enamoured of the game, playing incessantly against his schoolmates, devouring books on strategy and joining a small chess club in Vaulx-en-Velin. In less than a year he'd become the town's champion, with a more than promising level of play. In 1985 he joined Échiquier Lyonnais, since renamed Comité Olympique Lyon Échecs. He's now the club's chairman.

A puzzle unsolved since 1871

In June 1999, the Ensemble NOAO, a Lyon-based group of stage designers and literature buffs, was organising an exhibition about Lewis Carroll. They asked Christophe to explain the puzzle of the chess game in Alice Through the Looking Glass. Christophe knew nothing about Lewis Carroll but he was intrigued, bought the book and met the NOAO group, who bombarded him with information about the author. Christophe was keen to solve the mystery. "It's a whole cock-and-bull story. Red plays against white, and where usually each plays in turn here you have 14 white moves to 3 red. There was no sense to it".

That was the start of a long obsession. Reading, cogitating, picking up scraps of information here and there in books and 19th century magazines, Christophe was getting close to a solution. In fact each piece is a real person, and the chess game played out in the book tells a real life story: a tale of unrequited love, Alice Liddell's rejection of the bashful Lewis Carroll. But Christophe could only explain 18 of the 21 moves. Then in 2007 he went to Oxford, where the real story happened, and finally solved the puzzle walking around the Tower of London. Since then, Christophe has written the story of this wonderful adventure and the explanation of the 136-year-old enigma. All he needs now is a good editor prepared to publish it ? in English and French, of course. His dream? To go back to Christchurch, but this time just for fun.

20

minutes

lyon

grand lyon

Leroy mate le mystère Carroll

Le président du comité d'échecs du Rhône pense avoir compris l'énigme de la partie décrite dans *De l'autre côté du miroir*. P.3

MERCREDI 27 JUIN 2007

Leroy dame le pion à Lewis Carroll

Il s'appelle Leroy, mais pourrait occuper la case du fou. Après huit années d'une quête obsédante, Christophe Leroy, 39 ans, président du comité d'échecs du Rhône, pense avoir mis fin au mystère d'une partie d'échec décrite il y a 136 ans par Lewis Carroll dans le roman *De l'autre côté du miroir* et ce qu'Alice y trouva, la suite du fameux *Alice aux Pays des Merveilles*. Vêtu du costume blanc du romancier anglais, il a présenté pour la première fois, samedi au parc de Lacroix-Laval, sa théorie sur cette partie qui défiait jusque-là toutes les règles admises.

C'est en 1999, après avoir vu une exposition sur l'écrivain que ce salarié du club Lyon-Echecs décida de s'intéresser à cette partie. Considérée comme « incohérente » par les scientifiques, elle s'achève pourtant par un échec et mat dans les règles. Pour résoudre l'énigme, Christophe Leroy a fait appel à des littéraires, des ethnobotanistes, un professeur d'anglais. Il s'est surtout imprégné de l'univers de

Christophe Leroy.



B. ANSELLEM / 50 MINUTES

Carroll, dont le chiffre fétiche était le 42. « Je me réveillais tous les matins à 5 h 42 ou à 6 h 42. C'était devenu obsessionnel et insupportable. J'ai parfois eu l'impression d'être un pion de Lewis Carroll. Ma famille pensait que j'étais tombé dans une secte », raconte Christophe Leroy. Un récent voyage à Oxford et à Londres lui a permis de décoder les trois derniers coups.

Selon lui, cette partie est une traduction de la vie amoureuse de Lewis Carroll. Aujourd'hui soulagé, il a prévu de se rendre en Angleterre en novembre pour présenter sa théorie à la fondation Lewis Carroll et la faire valider. **Carole Bianchi** Christophe Leroy présentera la résolution de la partie d'échecs les 15 juillet, 19 août et 16 septembre au château de Lacroix-Laval.

roman Dans *De l'autre côté du miroir*, Alice voyage dans un pays structuré à la façon d'un échiquier. Elle finit par atteindre la huitième case et devient reine. Licence poétique ou vraie partie ? Jusqu'ici, les experts optaient pour la première hypothèse...

metro

www.metrofrance.com

LYON/RHÔNE-ALPES LUNDI 2 JUILLET 2007 - N° 1177

Lyon P/08

Echec et mat contre Lewis Carroll

Il a battu Lewis Carroll aux échecs

Christophe Leroy a résolu la partie de l'auteur anglais

INSOLITE. En bon joueur d'échecs, Christophe Leroy n'aime pas perdre. Le président du comité d'échecs du Rhône a décrypté la partie d'échecs décrite il y a cent-trente-six ans par Lewis Carroll dans la première page de la suite d'Alice, *De l'autre côté du miroir...* et ce qu'Alice y trouva.

"Une pièce, un personnage"

Tout commence en 1999, quand les plasticiens lyonnais de Noao lui demandent d'élucider le mystère de cette partie. "Je ne connaissais pas l'histoire, je me suis concentré sur la partie, ça m'a littéralement dévoré pendant six mois." Pour le joueur, la partie s'annonce rude. "Tous les coups étaient bons, mais pas les enchaînements", commente-t-il. Et un jour, tout s'éclaire. "Chaque



"Même des enfants de 12 ans peuvent comprendre cette partie", assure Christophe Leroy.

pièce joue le rôle d'un personnage: Lewis Carroll est amoureux d'Alice, et à la fin de la partie, le cavalier qu'il interprète et le pion blanc qui la symbolise sortent de l'échiquier, ils sont unis pour l'éternité."

Mais Alice se transforme en reine et gagne la partie.

"Dans la réalité, Lewis Carroll ne parviendra jamais à avoir la main d'Alice. Un historien anglais avait évoqué cette demande en mariage, mais personne n'avait voulu comprendre cette partie d'échec sous cet angle, on avait préféré y voir les luttes entre protestants et catholiques."

Exposition

- Le domaine de Lacroix-Laval organise une exposition "Jardins et merveilles, le miroir d'Alice", jusqu'au 16 septembre. (Rens. : 04 78 87 87 00 ou www.lacroix-laval.com)
- Christophe Leroy y résoudra la partie d'échecs le 15 juillet, le 19 août et le 16 septembre.

Au cours d'un voyage récent à Oxford, Christophe Leroy a compris les trois derniers coups. "Tout fait référence à la forteresse de Londres", explique ce passionné. Il a prévu de retourner en Angleterre pour faire valider sa théorie par la fondation Lewis Carroll. **X.T.**

Réagissez à cet article sur metrofrance.com

DRIPS

M-TEL SOFIA
Topalov analyse son triple !
CANDIDATS ELISTA
Les 4 monstres qualifiés

[illegible]

N° 568 ♦ JUILLET - AOÛT 2007

È DITO

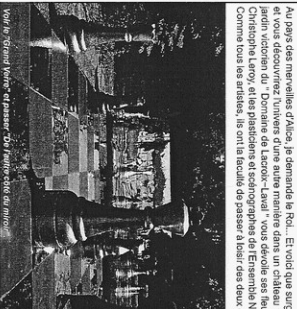
LE MAL FRANÇAIS

[illegible]

Après les fêtes menées par Lyon-Dyann et Giesse, Belidor et NAO Chess Club, qui s'illustrent par des moyens financiers conséquents, le Top 16 est aujourd'hui confronté à la réalité. C'est d'ailleurs par Top 16 que marque traditionnellement de visibilité. Pour d'ailleurs, il est évident, dans le cadre des très gentils de la PPR, les formations qui permettent au Top 16 de sortir de son anonymat, les médias ont été conquis à une proportion, le 50 milliards, la salle "Elysee-Bizart", à un pilote d'assurances à propos de l'apprentissage du jeu d'échecs.

Le roman raconte, comme toujours, l'histoire d'un homme et d'une femme qui se rencontrent, s'aiment, se séparent, se retrouvent. Mais ce qui est nouveau, c'est que l'histoire est racontée par un personnage qui n'est pas un personnage de roman, mais un personnage de la vie. C'est un homme qui a vécu, qui a souffert, qui a aimé, qui a perdu, qui a retrouvé. C'est un homme qui a écrit ce roman pour se souvenir, pour se pardonner, pour se réconcilier avec lui-même et avec le monde. C'est un homme qui a écrit ce roman pour dire à la femme qu'il aime, qu'il aime toujours, qu'il l'aime encore, qu'il l'aime toujours.

ALICE VOUS INVITE DANS LE RHÔNE

[illegible]

Renseignements & réservations :
www.echecs-histoire-litterature.com &
www.lacroix-laval.com

Bachar Koualy

<http://echecs.blogs.liberation.fr/echecs> 7 SEPTEMBRE 2007



De l'autre côté du miroir

Il est resté célèbre pour ses poèmes, ses écrits sur la logique, les mathématiques, et surtout pour son récit « *Alice aux pays des merveilles* ». Lewis Carroll était également un fort joueur d'échecs. Tout le monde connaît Alice et son petit lapin. Mais peu savent que le 2e tome de ses aventures "*De l'autre côté du miroir*" commence par une partie d'échecs codée. Pour réparer cet oubli vieux de 136 ans, le Comité Rhône-échecs et le Conseil général du Rhône ont décidé de faire revivre cette partie dans le cadre d'un projet, intitulé "*Jardins et Merveilles : le miroir d'Alice*", qui se déroule de mai à septembre dans le magnifique Château du XIXe siècle du Domaine de Lacroix-Laval, près de Lyon.

L'ensemble du projet, dont la FFE est partenaire, concerne les passionnés du jeu d'échecs, de la littérature, des jardins, des mathématiques, du sport et de toute la richesse humaine. Plusieurs temps forts sont prévus : une illustration de la partie d'échecs, avec des jeux de miroirs sur un échiquier géant ; la réalisation de tables d'échecs en marbre, une exposition philatélique sur la thématique du jeu d'échecs et de la littérature avec la création d'un timbre personnalisé, le seul de toute l'histoire des échecs français. Quant à l'exposition "*Jardins et Merveilles : le miroir d'Alice*" elle a été construite sur une scénographie de l'Ensemble NOAO.

La "Tea Party" du dimanche 16 septembre sera sans nul doute un grand moment La mystérieuse partie de Lewis Carroll issue de la suite d' « *Alice au pays des merveilles* » (*De l'autre côté du miroir*) sera illustrée par une mini conférence tout public. (FFE)

Pendant quelques minutes Alice demeura sans mot dire, à promener dans toutes les directions son regard sur la contrée qui s'étendait devant elle et qui était vraiment une fort étrange contrée. Un grand nombre de petits ruisseaux la parcouraient d'un bout à l'autre, et le terrain compris entre lesdits ruisseaux était divisé en carrés par un nombre impressionnant de petites haies vertes perpendiculaires aux ruisseaux.

"Je vous assure que l'on dirait les cases d'un vaste échiquier ! finit par s'écrier Alice. Il devrait y avoir des pièces en train de se déplacer quelque part là-dessus – et effectivement il y en a ! ajouta-t-elle, ravie, tandis que son cœur se mettait à battre plus vite. C'est une grande partie d'échecs qui est en train de se jouer – à l'échelle du monde entier – si cela est vraiment le monde, voyez-vous bien. Oh ! que c'est amusant ! Comme je *voudrais* être une de ces pièces-là ! Cela me serait égal d'être un simple Pion, pourvu que je pusse prendre part au jeu... mais, évidemment, j'aimerais mieux encore être une Reine."

En prononçant ces mots elle lança un timide regard à la vraie Reine, mais sa compagne se contenta de sourire aimablement et lui dit : "C'est un vœu facile à satisfaire. Vous pouvez être, si vous le désirez, le Pion de la Reine Blanche, car Lily est trop jeune pour jouer. Pour commencer, vous prendrez place dans la seconde case ; et quand vous arriverez à la huitième case, vous serez Reine..." À ce moment précis, on ne sait trop pourquoi, elles se mirent à courir.

Lewis Carroll, *De l'autre côté du miroir*, 1871
(traduction de Henri Parisot, Aubier-Flammarion, 1971)

LE PROGRES

www.leprogres.fr

Edition de OUEST LYONNAIS - MONTS D'OR - VAL DE SAÔNE

MARC-Y-LETOILE

Les merveilles de la partie d'échecs d'Alice

Christophe Leroy a expliqué une fois encore dimanche la mystérieuse partie d'échecs issue du récit « De l'autre côté du miroir et ce qu'Alice y trouva »

D'ENCHANTE s'est déroulé la dernière tea-party. Un magnifique échiquier de miroirs de 64 m² a été réinstallé au domaine de Lacroix-Laval où les pièces du jeu attendaient la prochaine résolution de l'énigme posée depuis plus d'un siècle. Christophe Leroy, président du comité rhodécien, a décodé pour tous les curieux dimanche cette mystérieuse partie d'échecs issue du récit « De l'autre côté du miroir et ce qu'Alice y trouva », la suite d'Alice au pays des merveilles.

Pour lui, cette partie est codée avec une lecture à plusieurs niveaux. Depuis la sortie du roman, en 1871, cette partie d'échecs est restée inexplicable, malgré les recherches de nombreux spécialistes. C'est à partir de 1999, grâce à une exposition sur Lewis Carroll, réalisée par l'ensemble NOAO que Christophe

Leroy s'est attaché à l'étude puis à la résolution et au décodage du langage échiquéen de l'écritain anglais. Afin de répondre à une simple question : « A quoi vous fait penser cette partie d'échecs ? ». Littéraires, scénographes, plasticiens, botanistes et joueurs d'échecs se sont mobilisés et les découvertes se sont révélées aussi passionnantes qu'innées.

Une demande en mariage refusée

Christophe Leroy, toujours sur les traces de Lewis Carroll s'est récemment rendu à Oxford et à Londres. Il a fait de multiples recoupements après de nombreuses lectures qui lui ont permis de constater que cette partie n'avait en fait jamais été correctement lue et encore moins résolue, depuis 136 ans.

Dans cette partie d'échecs où les pions sont blancs et rouges

(le rouge étant symbole de passion) il voit une demande en mariage, qui a été finalement refusée, rendant le poète encore plus mélancolique, mélancolie qui lui a permis d'écrire son deuxième chef d'œuvre.

Le pion représentant Alice avance dans sa vie de jeune fille, (une case à la fois) entourée de reines, sa mère et la reine Victoria, du roi, son père et de deux cavaliers, l'un rouge et l'autre blanc (les deux cavaliers représentant Lewis Carroll).

Selon lui, la problématique de la partie est une discussion décisive entre un couple (roi et reine blanche) et un diacre (cavalier rouge) sur la destinée de la jeune Alice / *Princesse Margaret*.

Enfin, et passionné de l'échiquier en plus, réalisé une exposition philatélique sur le thème d'Alice et du jeu d'échecs qui a été mise en place au siège du comité Rhodé



Selon Christophe Leroy, la problématique de la partie est une discussion décisive entre un couple et un diacre sur la destinée de la jeune Alice / *Princesse Margaret*.

Enfin, et passionné de l'échiquier en plus, réalisé une exposition philatélique sur le thème d'Alice et du jeu d'échecs qui a été mise en place au siège du comité Rhodé



/ Photo Joël Philippon

Thé, littérature et échecs à Lacroix-Laval

Quelques-uns des meilleurs joueurs internationaux du département du Rhône affronteront simultanément 25 personnes. Jusqu'à 19 h des échiquiers seront placés dès 10 h du matin aux abords des allées du jardin à la Française situé devant le château du XIX^e siècle du domaine.

Dans le cadre de la programmation estivale de Lacroix-Laval, l'exposition « Jardins et merveilles : le miroir d'Alice » se poursuit avec des salles à l'intérieur du château mais aussi l'échiquier de miroirs de 64 m², composé de miroirs géants dont l'assemblage crée une étonnante impression de profondeur... L'animation « Tea Party » d'aujourd'hui sera sans nul doute un autre grand moment de cet été.

La mystérieuse partie de Lewis Carroll issue de la suite d'Alice au pays des merveilles (De l'autre côté du miroir) sera illustrée par une mini conférence tout public. Rappelons que cette partie, qui ouvre la suite du roman de Lewis Carroll, constituait une énigme à la fois pour les littéraires et pour les joueurs d'échecs. Christophe Leroy (photo), président du comité Rhône-Echecs, l'a résolue et en fera la démonstration aujourd'hui...grandeur nature, sur l'échiquier.

> Aujourd'hui, de 15 h à 18 h
au Domaine de Lacroix-Laval à Marcy l'Etoile.